

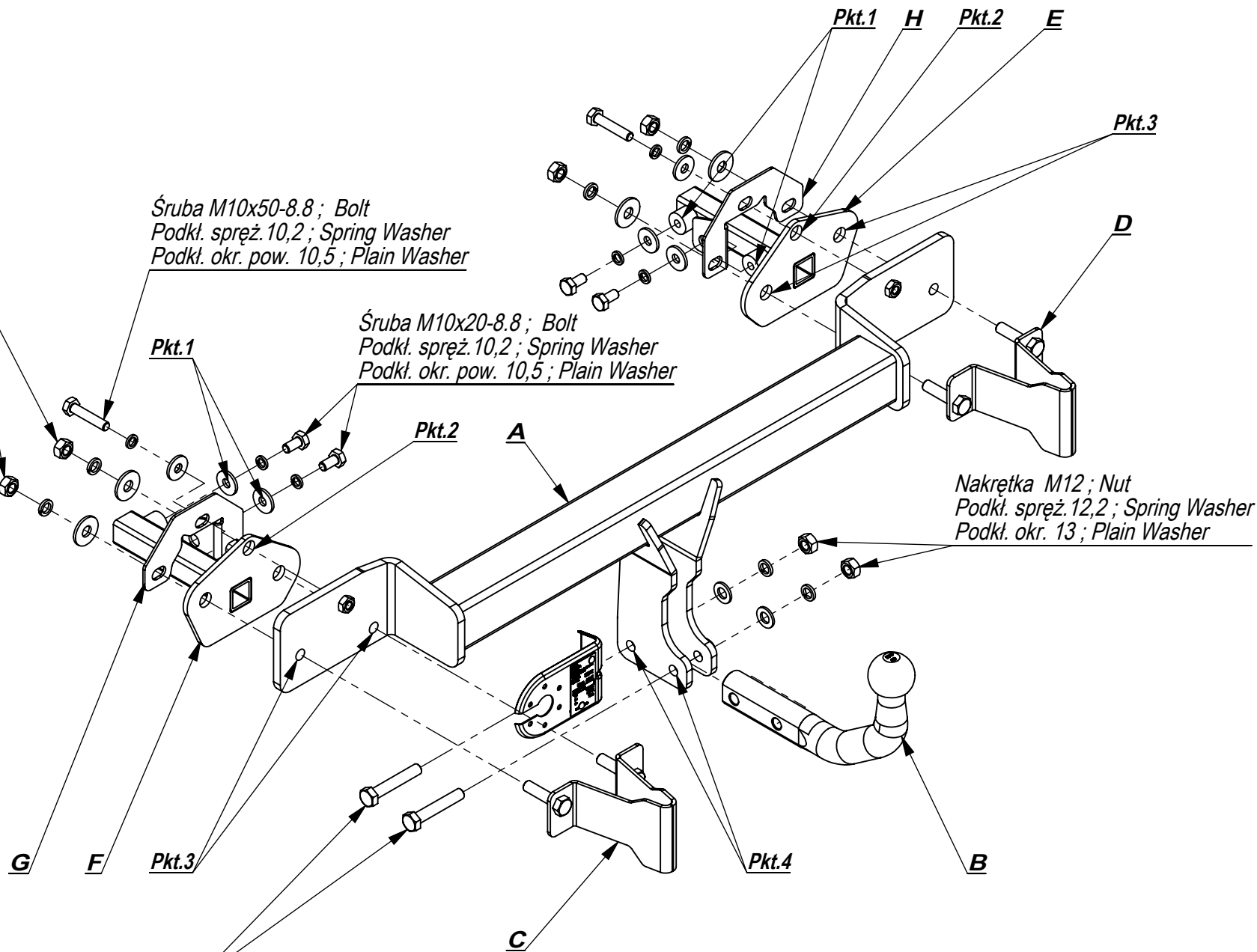
*Nakrętka M12; Nut
Podkł. spręż. 12,2; Spring Washer
Podkł. okr. pow. 13; Plain Washer*

*Śruba M10x50-8.8; Bolt
Podkł. spręż. 10,2; Spring Washer
Podkł. okr. pow. 10,5; Plain Washer*

*Śruba M10x20-8.8; Bolt
Podkł. spręż. 10,2; Spring Washer
Podkł. okr. pow. 10,5; Plain Washer*

*Nakrętka M12; Nut
Podkł. spręż. 12,2; Spring Washer
Podkł. okr. 13; Plain Washer*

Śruba M12x70-8.8; Bolt



Nr katalogowy **B/011** Marka **BMW** Seria **3 E46 combi** od **98 - >**



96-111 Kowiesy, Chojnata 23 A
tel. +48 46 831 73 31

Gniazdo 7-biegunowe 12V
z ruchomymi bolcami
Symbol SWW 1135-812

Oznaczenie zacisku	Zacisk do łączenia przewodów	Kolory
31	do masy pojazdu	Biały , white
L	do świateł kierunku jazdy lewych	Żółty , yellow
R	do świateł kierunku jazdy prawych	zielony, green
54	do świateł hamowania	czerwony, red
58L	do świateł pozycyjnych lewych	czarny, black
58R	do świateł pozycyjnych prawych	brązowy, brown
+	tylne światła przeciwmgłowe	niebieski , blue

Moment skręcający dla śrub i nakrętek (8.8)

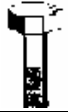


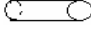


Torgue settings for nuts and bolts (8.8)

M8	25 Nm	M12	85 Nm
M10	55 Nm	M14	135 Nm
M16	195 Nm		

BMW SERIA 3 E46 com.
98 -
NO CAT. B/011

INSTRUKCJA MONTAŻU:
FITTING INSTRUCTION:

ZESTAW ŚRUBOWY:
FASTENING MEANS:

	-M12x70 8.8 2szt -M10x50 8.8 10szt		
	-M12 2szt -M10 10szt		
	-M12 2szt -M10 10szt		
	-M12 6szt -M10 4szt		

- Odkręcić zderzak.
- W bagażniku zdemontować osłony tylnego pasa oraz podłogi.
- Odkręcić belkę zderzeniową
- Elementy E i F wsunąć w podłużnice i przykręcić lekko śrubami M10x50 8.8 stosując elementy G i H od strony bagażnika (wg rys.- pkt 1).
- Przykręcić belkę zaczepu A do tylnego pasa śrubami M10x50 8.8 (pkt 2) razem z elementami E i F oraz elementami G i H od strony bagażnika (wg rys.).
- Poprzez otwory w belce zaczepu A oraz elementach E i F oraz G i H przykręcić elementy C i D.
- Przykręcić zderzak .
- Dokręcić kulę i podstawę gniazda elektrycznego.
- Podłączyć instalację elektryczną.
- Dokręcić wszystkie śruby z momentem wg tabeli.

- Unscrew the bumper.
- Disassemble the shields of the rear belt and floor in the boot.
- Unscrew the bumper bar.
- Insert the elements E and F in the metal clamps and screw slightly with bolts M10x50 8.8 using elements G and H from the boot side (according to the drawing- point 1).
- Screw the main bar A to the rear belt with bolts M10x50 8.8 (point 2) together with elements E, F and G, H from the boot side (according to the drawing).
- Screw the elements C and D through the holes in the main bar A and in the elements E, F and G, H.
- Screw the bumper.
- Fix the ball and electric plate.
- Connect the electric wires.
- Tighten all the bolts according to the torque setting- see the table.



Zakład Produkcyjno Handlowo Usługowy
96-111 Kowiesy, Chojnata 23A
tel. (0-46) 831 73 31, fax 831 74 29
www.hakpol.pl
POLAND

Zaczepek kulowy do samochodu:

BMW SERIA 3 E 46 com.
98 -

Nr katalogowy **B/011**

KARTA GWARANCYJNA

Warunki gwarancyjne i postępowanie reklamacyjne

1. Producent zobowiązuje się do wymiany wadliwego wyrobu w okresie 12 miesięcy od daty zakupu lub 24 miesięcy od daty produkcji, w terminie 14-dniowym.
2. Wymianę wadliwego wyrobu dokonuje się w miejscu zakupu lub bezpośrednio u producenta.
3. Nie podlega reklamacji gwarancyjnej zaczepek kulowy, którego uszkodzenie nastąpiło:
 - a) wskutek wypadku,
 - b) wskutek nieprzestrzegania zasad prawidłowej obsługi, eksploatacji, konserwacji podanych w instrukcji.
4. Karta gwarancyjna bez daty sprzedaży, pieczęci sklepu lub warsztatu montującego, nie może służyć jako podstawa do reklamacji.
5. W skutek nie prawidłowego zamontowania zaczepeku.

Przeznaczenie

Zaczepek kulowy zamontowany do samochodu przeznaczony jest do holowania przyczep towarowych i turystycznych.

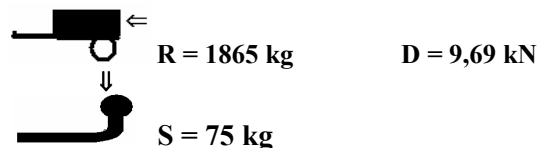
Warunki zamontowania

Zaczepek może być zamontowany i eksploatowany w samochodzie, który posiada właściwy stan techniczny elementów podwozia, poprzez które następuje podłączenie zaczepeku.

Elementy te nie mogą być uszkodzone mechanicznie ani poprzez działanie korozji.

WARUNKI EKSPLOATACJI

Zaczepek posiada tabliczkę znamionową obowiązującą użytkownika w zakresie prawidłowego i bezpiecznego obciążenia.



W czasie całej eksploatacji należy poszczególne elementy zaczepeku utrzymywać w należywym stanie technicznym (właściwie dokręcone elementy złączone, całość konstrukcji zabezpieczona przed działaniem korozji).

Przyczepa musi być połączona z zaczepekiem kulowym dodatkowym złączem o odpowiedniej wytrzymałości (łańcuch, linka z zapięciem).

UWAGA

Uszkodzenia mechaniczne zaczepeku kulowego np. w wyniku najechania, zaczepienia przeszkodę, wykluczają dalszą eksploatację zaczepeku.

Uszkodzony zaczepek kulowy nie może być naprawiany.

Sprawdzić śruby mocujące zaczepek kulowy po około 1000 km przebiegu eksploatacji.

Nacisk pionowy na kulę zaczepeku nie może przekroczyć 75 kg.

Po zamontowaniu zaczepeku kulowego należy dokonać przeglądu na stacji diagnostycznej!

data sprzedaży.....

nr rej poj

Data produkcji.....-.....
m-c rok.

.....
pieczęć sprzedawcy.

e20*94/20*0997*00